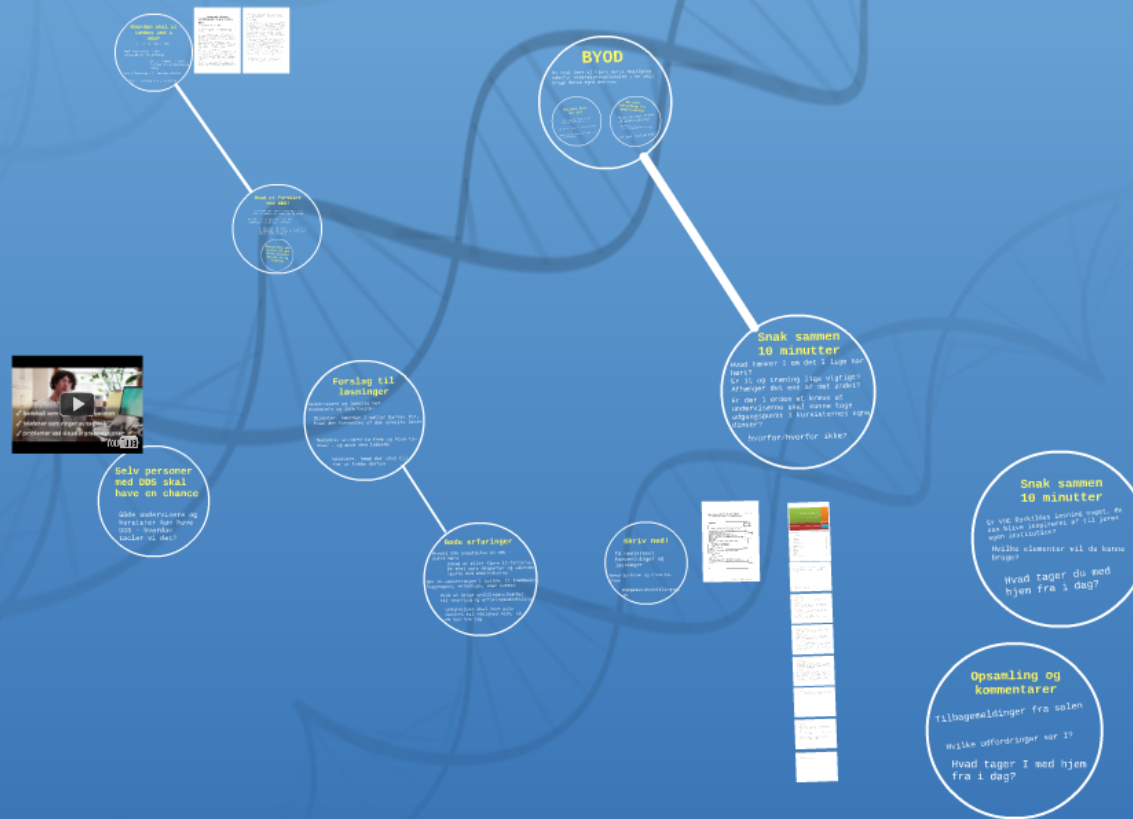
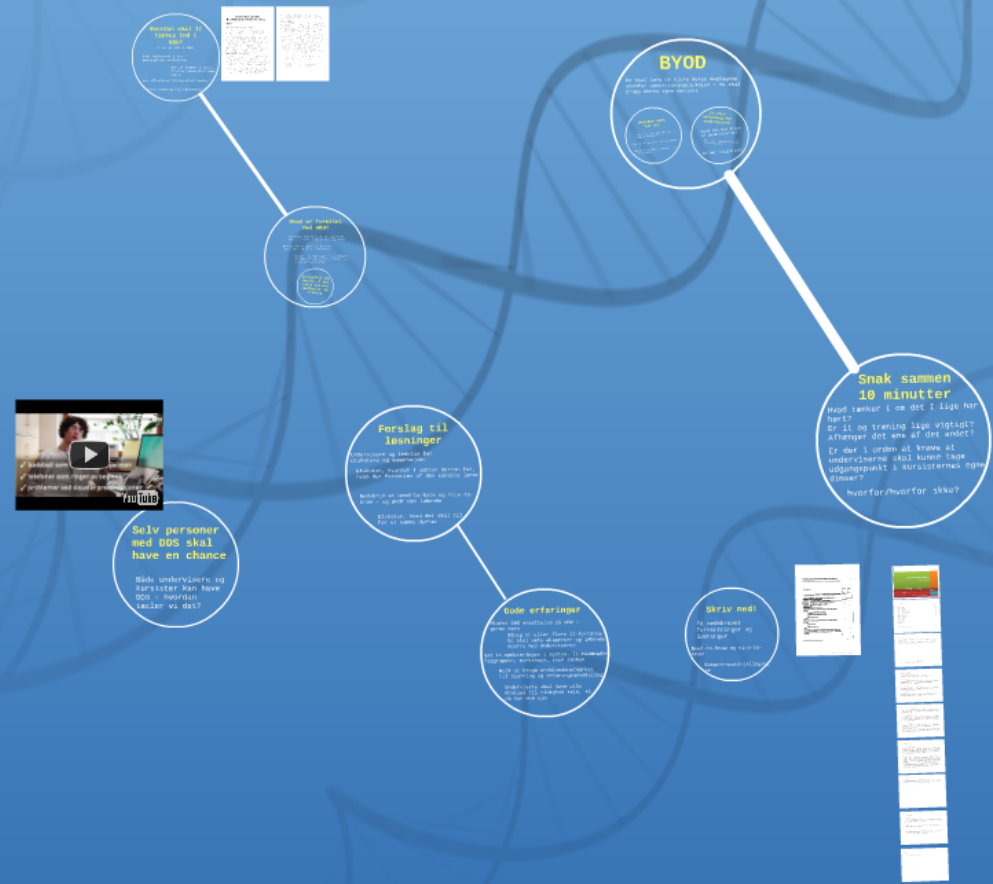


OBU's DNA



OBU's DNA



Hvordan skal it tænkes ind i OBU?

It er et DNA i OBU.

Godt beskrevet i den pædagogiske vejledning

Når it kommer i spil, flytter undervisningen fokus

Fra afkodning til læseforståelse

Fra stavning til skrivning

I

til ordblin

2010

Uddrag af s. 25-29 . Af Le

Anvendelse af de kompen som ellers ville have være grundlag for arbejdet med undervisning.

Hjælpemidlerne og den sl læseundervisningen muli genrekendskab. I skriveu stavevanskelighedernes i til at give deltageren over læsning og skrivning også

Praksis og undersøgelser lægger størst vægt på, er skrivesammenhæng, hvill for selve undervisningsfo forudsætter skriftsproglig

It-hjælpemidler til ordbli

Det er ovenfor fremhæve her. Ordblindehjælpemid man er kompenseret. Nat nødvendigt for brugeren programmerne. Som et b stor betydning, at brugeren den strategi og at kunne opmærksomhed.

Følgerne af ordblindhed - handicapet som funktion handicap som en medføde stavevanskeligheder har

tænkes ind i OBU?

It er et DNA i OBU.

Godt beskrevet i den
pædagogiske vejledning

Når it kommer i
flytter undervis
fokus



Pædagogisk vejledning til ordblindeundervisning for voksne

2010

Uddrag af s. 25-29 . Af Leif Petersen, Hovedstadens ordblindeskole

Anvendelse af de kompensatoriske programmer i undervisningen kan bidrage til læse- og skriveoplevelser, som ellers ville have været utænkelige. Disse oplevelser er et pædagogisk værdifuldt og opløftende grundlag for arbejdet med det faglige indhold i ordblindeundervisningen, jf. vejledningens afsnit om undervisning.

Hjælpedidlerne og den skriftsproglige undervisning supplerer og løfter (understøtter) hinanden. De giver i læseundervisningen mulighed for at flytte fokus fra afkodning til sprogforståelse, forforståelse og genrekendskab. I skriveundervisningen giver hjælpedidlerne mulighed for at minimere stovevanskelighedernes indflydelse på ordvalg, indhold og formulering. Hjælpedidlerne kan altså medvirke til at give deltageren overskud til at beskæftige sig med alle de andre ting end afkodning og stavning, som læsning og skrivning også er.

Praksis og undersøgelser (Haven, 2004; Arendal, 2007; NUH, 2006) viser, at den effekt, som ordblinde selv lægger størst vægt på, er, at hjælpedidlerne er med til at skabe uafhængighed i læse- og skrivesammenhæng, hvilket er selvtillidsskabende og selvværdsforøgende. Den proces er ikke bare af værdi for selve undervisningsforløbet, men i høj grad også for den ordblindes senere mestring af situationer, der forudsætter skriftsproglig kompetence. Et læringsperspektiv, der skal vægtes højt.

It-hjælpedidler til ordblinde – en læsepædagogisk opgave

Det er ovenfor fremhævet, at it-hjælpedidler til ordblinde er en læsepædagogisk opgave. Det uddybes kort her. Ordblindehjælpedidler er ikke, som fx briller, hjælpedidler, man blot tager i anvendelse, hvorefter man er kompenseret. Naturligvis er der en umiddelbar støtteeffekt, men for at få optimal støtte er det nødvendigt for brugeren at tilegne nye læse- og stavestrategier, der understøtter anvendelsen af programmerne. Som et banalt eksempel er det ved brug af trunkeringstegnet * i et ordforslagsprogram af stor betydning, at brugeren holder sig til at skrive de bogstaver i ordet, som hun/han er sikker på. At lære den strategi og at kunne anvende den, kan kræve omhyggelig undervisning i sproglig og fonologisk opmærksomhed.

Følgerne af ordblindhed – den manglende læse- og skriveerfaring – er en lige så væsentlig del af handicappet som funktionsnedsættelsen i sig selv. Ordblindhed er altså i lige så høj grad et pædagogisk handicap som en medfødt, sproglig funktionsnedsættelse. De grundlæggende afkodnings- og stovevanskeligheder har stået i vejen for en alsidig skriftsprogsudvikling. Læsningsens forståelsesdel, dvs.

forståelse, metakognition, mv. og skrivning er for ordblinde derfor ofte ikke tilstrækkelige indhentes, når afkodnings- og stovevanskelighederne kræver skrive- og læsestøttende hjælpedidler.

Underviserens kvalifikationer

En underviser, der kan se og udfolde hjælpedidlers forudsætninger, er guld værd. En veluddannet underviser, som kan se og udfolde hjælpedidler i hvilket omfang deltageren med den rette vejledning lytter til, at deltageren selv har den mest grundlæggende for at opfylde formålet med undervisningen, udrede deltagerens skriftsproglige læring og skrivestrategier, og kan på denne baggrund tilrette

Formålet må altid være at sikre deltageren en skriftsproglig sammenhæng. Bedst uden hjælpedidler. Mange deltagere vil være, at den højeste kompensering er kompenserende hjælpedidler, hvor deltageren lærer læse- og skrivestrategier for at opnå optimal

Derfor skal underviserne kunne deres it-kompetencer. Undervisere, der står usikre over for programmerne i undervisningen. Derfor er det en uomgængelig opgave og opretholde en høj succesrate i forhold til at give mulighed for at vedligeholde dem både i undervisningen og væsentligt. Der er klare uddannelses- og kompetenceopmærksom på, at emnet it-kompensatoriske læseplaner. Derfor har underviserne ikke kun brug for om en underviser ad anden vej har opnået kompetencer i uddannelsesinstitutionen på eget initiativ

Enhver ordblindeunderviser bør kunne udfolde og anvende hjælpedidler. Undervisningsinstitutioner bør have en specialindsigt i mere specielle og / eller nye

bistå deltagere og kolleger i mere komplekse og avancerede hjælpediddelansøgning. På store undervisningsinstitutioner og ordblindeafdelinger, bør der være en såkaldt

t

i spil,
visningen

Undervisning for voksne

kan bidrage til læse- og skriveoplevelser, pædagogisk værdifuldt og opløftende for deltageren, jf. vejledningens afsnit om...

...fter (understøtter) hinanden. De giver i sig selv forståelse, for forståelse og støtte for at minimere...

...ing. Hjælpe midlerne kan altså medvirke til at gøre ting end afkodning og stavning, som...

...viser, at den effekt, som ordblinde selv opnår i tilhængighed i læse- og skrivning. Den proces er ikke bare af værdi, men også senere mestring af situationer, der kræver en høj vægtes højt.

...sepædagogisk opgave. Det uddybes kort om, hvordan man blot tager i anvendelse, hvorefter man kan gøre det, men for at få optimal støtte er det nødvendigt at understøtte anvendelsen af teknologier. Det er angivet i et ordforslagsprogram af 2017, som hun/han er sikker på. At læse og skrivning i sproglig og fonologisk...

...er en lige så væsentlig del af undervisningen, såvel som også i lige så høj grad et pædagogisk aspekt ved læggende afkodnings- og skrivning. Læsningens forståelsesdel, dvs.

forståelse, metakognition, mv. og skrivningens forside, dvs. formulering, disponering, mv. har den ordblinde derfor ofte ikke tilstrækkelige erfaringer med. Disse mangler skal undervisningsmæssigt indhentes, når afkodnings- og stavevanskeligheder er blevet afhjulpet/kompenseret gennem læse- og skrivestøttende hjælpemidler.

Underviserens kvalifikationer

En underviser, der kan se og udfolde hjælpemidlernes potentiale i forhold til den enkelte deltagers særlige forudsætninger, er guld værd. En veluddannet og erfaren underviser kan læsepædagogisk gennemskue, i hvilket omfang deltageren med den rette undervisning kan støttes af hjælpemidlerne, men forstår også og lytter til, at deltageren selv har den mest omfattende erfaring med eget handicap. Denne kombination er grundlæggende for at opfylde formålet med ordblindeundervisning for voksne. Denne underviser vil kunne udrede deltagerens skriftsproglige læringspotentiale i forhold til, hvad hjælpemidlerne støtter og ikke støtter, og kan på denne baggrund tilrettelægge sin undervisning og specialpædagogiske bistand.

Formålet må altid være at sikre deltageren den højst opnåelige grad af selvhjulpethed i læse- og skrivesammenhæng. Bedst uden hjælpemidler, fordi de tager tid at bruge i hverdagen. Men realiteten for mange deltagere vil være, at den højeste grad af selvhjulpethed opnås gennem anvendelse af kompenserende hjælpemidler, hvor deltagerne gennem undervisningen har tilegnet sig hensigtsmæssige læse- og skrivestrategier for at opnå optimal støtteeffekt.

Derfor skal underviserne kunne deres it til bunds. Lige så lidt som teknik, der ikke virker, er heller ikke undervisere, der står usikre over for programmerne, befordrende for deltagerens udbytte af undervisningen. Derfor er det en uomgængelig nødvendighed for en undervisningsinstitution, som vil opnå og opretholde en høj succesrate i forhold til § 1.2, at dens undervisere både har it-færdigheder og har mulighed for at vedligeholde dem både betjeningsmæssigt og pædagogisk. Uddannelsesaspektet er væsentligt. Der er klare uddannelses- og kvalifikationskrav til underviserne, men man bør være opmærksom på, at emnet it-kompensation kun i meget begrænset omfang indgår i fagmodulernes læseplaner. Derfor har underviserne ikke nødvendigvis disse færdigheder. Det vil være relativt tilfældigt, om en underviser ad anden vej har opnået den nødvendige it-kompetence. Med mindre uddannelsesinstitutionen på eget initiativ yder en målrettet efteruddannelsesindsats.

Enhver ordblindeunderviser bør kunne udrede behovet for de grundlæggende og mest almindelige hjælpemidler. Undervisningsinstitutionen bør supplerende have minimum en underviser, der har specialindsigt i mere specielle og / eller nyudviklede hjælpemidler, og som kan...

bistå deltagere og kolleger i mere komplicerede hjælpemiddeludredninger, evt. med henblik på hjælpemiddelansøgning. På store undervisningsinstitutioner med flere, geografisk adskilte ordblindeafdelinger, bør der være en sådan underviser i hver afdeling.

et i den
vejledning

Når it kommer i spil,
flytter undervisningen
fokus

g til læseforståelse

ng til skrivning

Godt beskrevet i den
pædagogiske vejledning

Når it kommer i spil,
flytter undervisningen
fokus

Fra afkodning til læseforståelse

Fra stavning til skrivning

Når it kommer i spil
flytter undervisning
fokus

Fra afkodning til læseforståelse

Fra stavning til skrivning

Hvad er formålet med OBU?

Kursisten skal lære at læse og skrive det, de ønsker at kunne læse og skrive

Metoden til at opnå det, kan være anderledes end de selv forventer

Vi bør vise dem vejen til at udnytte it optimalt som en del af deres læs-stave-skrive-strategi

Succesfuld obu består af den rette balance mellem it og træning

Hvad er formålet med OBU?

Kursisten skal lære at læse og skrive
det, de ønsker at kunne læse og skrive

Metoden til at opnå det, kan være
anderledes end de selv forventer

Vi bør vise dem vejen til at udnytte
it optimalt som en del af deres læs-
stave-skrive-strategi

med OBU?

Kursisten skal lære at læse og skrive det, de ønsker at kunne læse og skrive

Metoden til at opnå det, kan være anderledes end de selv forventer

Vi bør vise dem vejen til at udnytte det optimalt som en del af deres læse-stave-skrive-strategi

Kursisten skal lære at læse og skrive
det, de ønsker at kunne læse og skrive

den til at opnå det, kan være
rledes end de selv forventer

Vi bør vise dem vejen til at udnytte
it optimalt som en del af deres læs-
stave-skrive-strategi

**Succesfuld obu
består af den
rette be**

**Succesfuld obu
består af den
rette balance
mellem it og
træning**

BYOD

De skal lære at klare deres dagligdag udenfor undervisningslokalet = de skal bruge deres egne devices

Hvilken dims har du?

Find frem til, hvad der kan tages udgangspunkt i.

Find ud af, hvad der skal anskaffes

afprøv forskellige løsninger - de er individuelle

En stor udfordring for underviseren

Hvad kan man kræve af underviserne?

Skal alle undervisere kende alle muligheder?

Er det realistisk?

Hvilken dims har du?

Find frem til, hvad der kan
tages udgangspunkt i.

Find ud af, hvad der skal anskaffes

afprøv forskellige løsninger - de
er invididuelle

En stor udfordring for underviseren

Hvad kan man kræve
af underviserne?

Skal alle undervisere kende
alle muligheder?

Er det realistisk?

Snak sammen 10 minutter

Hvad tænker I om det I lige har hørt?

Er it og træning lige vigtigt?
Afhænger det ene af det andet?

Er der i orden at kræve at
underviserne skal kunne tage
udgangspunkt i kursisternes egne
dimser?

hvorfor/hvorfor ikke?



- ✓ badeball som skjermen
- ✓ telefoner som ringer av seg selv
- ✓ problemer ved visuelle presentasjoner



Selv personer med DDS skal have en chance

Både undervisere og
kursister kan have
DDS - hvordan
tacler vi det?

Forslag til løsninger

Undervisere og ledelse bør diskutere og samarbejde:

Diskuter, hvordan I sætter barren for, hvad der forventes af den enkelte lærer

Nedskriv en Need-to-know og nice-to-know - og ændr den løbende

Diskuter, hvad der skal til for at komme derhen

Gode erfaringer

Mindst 50% ansættelse på OBU -
gerne mere

Udpeg et eller flere it-fyrtårne.
De skal være eksperter og løbende
sparre med underviserne

Sæt it-opdateringen i system. It-teammøder,
faggruppen, workshops, snak sammen

Husk at bruge ordblindenetværket
til sparring og erfaringsudveksling

Undervisere skal have alle
devices til rådighed selv, så
de kan øve sig

Gode erfaringer

Mindst 50% ansættelse på OBU -
gerne mere

Udpeg et eller flere it-fyrtårne.
De skal være eksperter og løbende
sparre med underviserne

Sæt it-opdateringen i system. It-teammøde
faggruppen, workshops, snak sammen

Gode erfaringer

Indst 50% ansættelse på OBU -
erne mere

Udpeg et eller flere it-fyrtårne.
De skal være eksperter og løbende
sparre med underviserne

it-opdateringen i system. It-teammøder,
gruppen, workshops, snak sammen

Husk at bruge ordblindenetværket
til sparring og erfaringsudveksling

 Undervisere skal have alle

Gode erfaringer

Mindst 50% ansættelse på OBU -
gerne mere

Udpeg et eller flere it-fyrtårne.
De skal være eksperter og løbende
sparre med underviserne

Sæt it-opdateringen i system. It-teammøder,
faggruppen, workshops, snak sammen

Husk at bruge ordblindenetværket
til sparring og erfaringsudveksling

Undervisere skal have alle
devices til rådighed selv, så
de kan øve sig

gerne mere

Udpeg et eller flere it-fyrtårne.
De skal være eksperter og løbende
sparre med underviserne

et it-opdateringen i system. It-teammøder,
aggrupper, workshops, snak sammen

Husk at bruge ordblindenetværket
til sparring og erfaringsudveksling

Undervisere skal have alle
devices til rådighed selv, så
de kan øve sig

it-opdateringen i system. It-teammøder
ruppen, workshops, snak sammen

Husk at bruge ordblindenetværket
til sparring og erfaringsudveksling

Undervisere skal have alle
devices til rådighed selv, så
de kan øve sig

Skriv ned!

Få nedskrevet
forventninger og
løsninger

Need-to-know og nice-to-
know

Kompetenceudviklingsplan

Få nedskrevet
forventninger og
løsninger

Need-to-know og nice-to-
know

Kompetenceudviklingsplan

Need-to-know og nice-to-know for OBU-it

HVAD BØR EN OBU-LÆRER PÅ VUC ROSKILDE KUNNE?

Kompetence	Need-to-know	Nice-to-know
VITre-programmernes funktioner svarende til kursusmaterialet niveau 1-3	X	
CD-ORD's funktioner svarende til kursusmaterialet niveau 1-3	X	
SpellRight – brugen af programmet	X	
SpellRight – installation/opdatering af programmet		X
AppWriter – Alle funktioner i skolelicensudgaven, inkl. OCR	X	
AppWriter – installation af Windows-version	X	
AppWriter Cloud		X
iPhone/iPad. Kunne aktivere/hente og instruere i brugen af følgende funktioner/apps <ul style="list-style-type: none"> - Den indbyggede dikteringsfunktion - Den indbyggede oplæsningsfunktion - DDO - Google oversæt OCR 	X	
Android Kunne aktivere/hente og instruere i brugen af følgende funktioner/apps <ul style="list-style-type: none"> - Swype Dragon - DDO - Google oversæt OCR 	X	
Andet Kunne koble smartphone til PC med enten remote mouse eller teamviewer og instruere i diktation, og hvordan man skriver i fx Word hermed		X
Tjekord.dk		X

ed-to-know og nice-to-
ow

Kompetenceudviklingsplan

Kompetenceudviklingsplan

Kvalitetssikring af OBU

Marie Wolter Bertelsen, Uddannelsesleder for OBU

2016

Læderstræde 4, 400 Roskilde

1 Organisering af OBU

VUC Roskildes ordblindafdeling er organiseret med en uddannelsesleder, en ordblindekoordinator/vejlederfunktion, en it-konsulentfunktion samt to tilknyttede sekretærer. Derudover et antal ordblindelærere med mindre administrative delfunktioner. Se bilag 1

1.1 Fysiske rammer

VUC Roskilde har et samlet læse-stavecenter på Roskilde-afdelingen samt to samlede undervisningslokaler i Køge og et i Greve. I Roskildeafdelingen sidder uddannelseslederen, sekretærene samt koordinator og it-konsulent fysisk placeret i selve læse-stavecenteret, så både kursister og undervisere let kan få adgang til information, rådgivning, support mm. Køge- og Greveafdelingerne bliver jævnligt serviceret af vejleder/koordinator og it-konsulent, både i forhold til at støtte kursister og til OBU-lærere på afdelingerne.

1.2 Uddannelsesleder

Uddannelseslederen for OBU er faguddannet indenfor ordblindeområdet, og har dermed indgående kendskab til den daglige drift og gennemførelse af undervisningen. Lederen er både personaleleder og pædagogisk leder og varetager dermed den daglige kvalitetssikring af undervisningen i tæt samarbejde med det øvrige ledelsesteam og med de enkelte ordblindeundervisere.

1.3 OBU-sekretærer

Sekretærene i læse-stavecenteret arbejder udelukkende med OBU og SPS og har derfor en særlig specialiseret viden om administrationen af området. Der samarbejdes dog tæt med de andre administrative funktioner på VUC Roskilde. De primære funktioner er at levere sekretærstøtte til koordinator, it- og læsekonsulent, men også til undervisere, kursister og uddannelsesleder.

1.4 Ordblindekoordinator og –vejleder

Opgaven som ordblindekoordinator og -vejleder varetages af en faguddannet ordblindelærer. De primære opgaver er at vejlede og rådgive kursister til OBU, lægge skemaer for undervisere, sammensætte kursister på de enkelte hold, samt generel rådgivning og vejledning af undervisere og kursister. Desuden er der knyttet en opsøgende del til funktionen i forhold til rekrutteringen af kursister. Koordinatoren samarbejder tæt med uddannelseslederen og støttes op af sekretærfunktionen.

1.5 It- og læsekonsulentfunktionen

It- og læsekonsulenten servicerer både kursister og undervisere mht. til opdateret viden om læse-stavestøttende it. Derudover udføres sagsbehandling i forhold til kursisternes ansøgninger om it hos diverse bevilligende myndigheder og administration af udlån til kursister. Funktionen indebærer en del rådgivning og er samtidig teamleder for ordblindeunderviserens it-team, hvori ny viden om it præsenteres og gennemgås. Der er ligeledes knyttet en opsøgende del til funktionen samt ansvaret for SPS til AMU i Region Sjælland. Pt. er funktionen delt på to personer, hvilket gør den servicerende funktion overfor underviserne endnu lettere tilgængelig.

1.6 Ordblindeundervisere

Ved ansættelse af ordblindeundervisere på VUC Roskilde følges de i bekendtgørelsen fastsatte retningslinjer i forhold til uddannelse. Det vægtes dog positivt, at der er en bred uddannelsesbaggrund og kompetencefordeling blandt undervisere, således at forskellige kursist-grupper kan tilgodeses. Fx har nogle undervisere særlig viden om engelsk eller andetsprogsundervisning og –testning, erfaring fra erhvervsskoler, viden om forskning i ordblindedetstning o. lign.

Undervisere ansættes både til at have 100% OBU eller funktioner på OBU samt med en mindre procentsats. Det tilstræbes dog, at en OBU-underviser har minimum 50% ordblindeundervisning ud fra et princip om muligheden for at fastholde en høj kvalitet i undervisningen, særligt med hensyntagen til viden om it-støtte. Det vægtes positivt i en opgavefordeling, hvis den anden del af en nedsat OBU-ansættelse er som underviser på FVU eller i AVU-afdelingens særlige Ordklassetilbud (AVU-klasse for ordblinde).

2 Kvalitetsudvikling

2.1 Faggrupper, teams og vidensdeling

Ordblindeundervisere på VUC Roskilde har afsat tid i opgaveporteføljen til at mødes i OBU-faggruppe og teams mhp. fastholdelse og udvikling af faglige, pædagogiske og didaktiske tiltag indenfor OBU. Der er faste møder i faggruppen, i it-teamet samt i diverse udviklingsteams, således, at der ca. er et organiseret møde om ugen. Alle OBU-lærere mødes i disse teams, uanset hvilken afdeling de er tilknyttet, så viden og udvikling ikke fragmenteres pga. for små afdelinger. Eksempler på teams kan være: Engelskteam, it-team, testteam, andetsprogsteam o. lign. Der vidensdeles ved teammøder samt via VUC Roskildes intranet (Fronter) og i andre elektroniske fora. Den faglige ledelse på OBU sørger for at støtte op om og facilitere vidensdeling mellem OBU-lærere, men også mellem andre faggrupper, fx FVU, AVU og HF-undervisere.

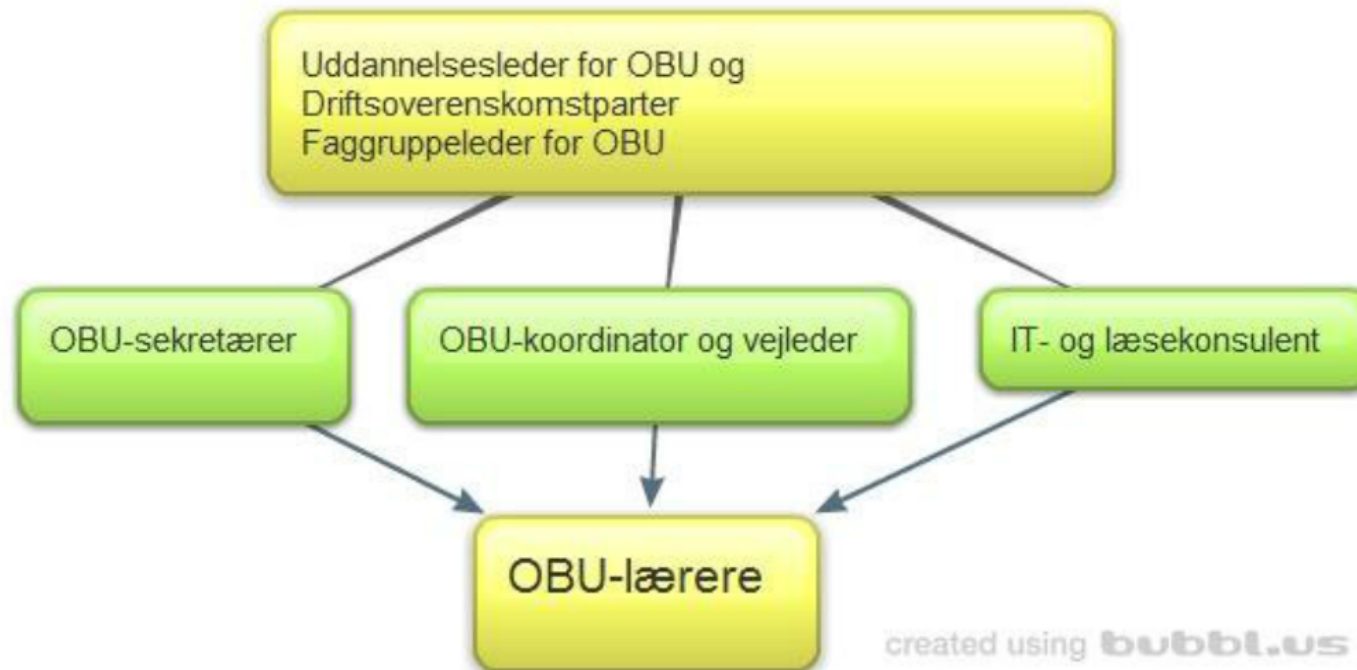
2.2 Kompenserende it i OBU

Der forventes et højt niveau af viden om it-støtte/it-hjælpe midler blandt OBU-lærere på VUC Roskilde. Det er en del af den ordinære undervisning, at kursisterne får instruktion i at bruge de nødvendige hjælpemidler, for at kunne klare sig i både privat-, studie- og arbejdslivet og som en del af den kompenserende ordblindeundervisning. Dermed skal den enkelte underviser kunne instruere i de forhåndenværende programmer og apps til diverse platforme efter princippet om at kursisterne får undervisning på deres private enheder (Bring Your Own Device). VUC Roskilde har formuleret en beskrivelse af, hvilke programmer, funktioner og platforme det forventes at en ordblindelærere skal kunne anvende i undervisningen. Denne liste, i daglig tale kaldet "need-to-know og nice-to-know-listen", justeres jævnligt, da it-mulighederne ændrer sig hele tiden og dermed kravene og forventningerne til underviserne.

Uddannelseslederen sikrer i samarbejde med underviserne at kompetencerne er til stede og understøttes ved at definere hvilke elementer, der tilbydes kurser i, hvilke elementer, man forventes at sætte sig ind i sin egen forberedelsestid samt minder om, at underviserne kan trække på it-konsulentfunktionen. It- og læsekonsulenten har til opgave at være orienteret om alle tilgængelige støttemuligheder til ordblinde og til at formidle viden om dette til de enkelte ordblindelærere via it-teammøder, mails og daglig sparring (se ovenfor).

Bilag

Bilag 1. Organisering af OBU på VUC Roskilde



Snak sammen 10 minutter

Er VUC Roskildes løsning noget, du kan blive inspireret af til jeres egen institution?

Hvilke elementer vil du kunne bruge?

Hvad tager du med hjem fra i dag?

Opsamling og kommentarer

Tilbagemeldinger fra salen

Hvilke udfordringer ser I?

Hvad tager I med hjem fra i dag?